



# Bo i Järfälla



## POSTHUSET 50 ÅR

Minnen och historia om skrapan  
i Jakobsbergs centrum

## NYTT BREDBANDSNÄT 2021

Så berörs du av bytet till iTUX som nätoperatör



## ”VI SÄTTER FOKUS PÅ TRYGGHET”

Jennie Sahlsten, vd, om Järfällahus nya organisation





## SÅ SKA VI BLI MER SYNLIGA I VÅRA OMRÅDEN

Jag heter Lars Jonasson och har nyligen tillträtt som förvaltningschef på Järfällahus. Jag är glad att kunna vara med och rusta företaget för en framtid med fokus på trygghet och trivsel.

Järfällahus gör nu en omorganisation för att öka närvaron och tryggheten i våra områden. Det innebär till exempel att vi kommer att ha fler fastighetsskötare ute i våra områden som kommer att arbeta med fastighetsansvar, trygghetsvandringar och kvalitetsvandringar förutom den dagliga felanmälan.

Vi kommer också att stärka vårt samarbete med Järfälla kommun och då framför allt i trygghetsfrågor. Järfällahus ska också ta aktiv del i kommunens insatser för att förebygga och avhjälpa behov av försörjningsstöd, det som i dagligt tal kallas socialbidrag. Det kan handla om såväl arbetsmarknadsåtgärder som praktikplatser och sommarjobb. Vi ska erbjuda arbetsuppgifter som stärker bolagets uppdrag enligt de ägardirektiv vi har.

Nu önskar jag och Järfällahus dig en god jul och ett riktigt gott nytt år, med sikte på mindre corona och mer trygghet!

Lars Jonasson  
Förvaltningschef

## INNEHÅLL

- 2 Så blir vi mer synliga**  
Nya förvaltningschefen berättar.
- 3 Ny organisation**  
Jennie Sahlsten, vd, om trygghetsfokus.
- 4 Förstärkt teknik/drift**  
Intervju med chef för teknisk förvaltning.
- 7 Utemiljö i utveckling**  
Om enkäten på Tallbohov.
- 8 Nytt bredbandsnät**  
Detta gäller när iTUX tar över driften.
- 9 Posthuset 50 år**  
Åtta sidor historia och berättelser kring Jakobsbergs högsta landmärke.

## Bo i Järfälla

Utges av Järfällahus AB

ANSVARIG UTGIVARE  
Jennie Sahlsten

REDAKTÖR  
Karolina Bjällerstedt Mickos

ILLUSTRATIONER  
Freepik.com

FOTO  
Olle Holdar, Andreas Eriksson,  
Karolina Bjällerstedt Mickos, Li Andersson,  
Scandinav Bildbyrå m fl.

Stort tack till Järfälla kommuns bildarkiv  
för foton av Posthusets uppbyggnad!

TRYCK  
Tryckerigruppen Uppsala

BO I JÄRFÄLLA  
Postadress: Järfällahus AB, Box 197,  
177 24 Järfälla  
Tel: 08-580 836 00  
E-post: [jhab@jarfallahus.se](mailto:jhab@jarfallahus.se)  
Webbplats: [www.jarfallahus.se](http://www.jarfallahus.se)

NYHETSTIPS:  
E-post: [jhab@jarfallahus.se](mailto:jhab@jarfallahus.se)

OMSLAGSBILDEN:  
Kenth Andersson och hans mamma  
Gun-Britt Andersson tillsammans med  
Kalle Manstrand Miksch framför Posthuset.  
- I Posthuset körde jag kaffevagnen på  
70-talet, minns Gun-Britt.

# Ny organisation för ännu tryggare boendemiljöer



Nu börjar Järfällahus en omställning av sin verksamhet med fokus på ännu tryggare och attraktivare bostadsområden. Ny organisation, ny kompetens och ökad synlighet i våra områden är vår inriktning.

**S**om Järfällas allmännyttiga fastighetsbolag spelar Järfällahus en viktig roll i kommunens utveckling att förvalta och utveckla befintliga bostadsområden till trygga boendemiljöer att trivas i. För att ännu bättre kunna möta våra hyresgästers behov och skapa en tryggare, trevligare boendemiljö ställer vi nu om vår organisation. Vårt fokus på trygghet innebär att vi satsar ännu mer på hyresgästkontakt, ökad närvaro och synlighet i våra bostadsområden.

**ANPASSNINGEN AV** vår organisation innebär att vi ökar bemanningen och utvecklar

nya tjänster inom främst kompetensområdena fastighetsförvaltning och teknisk förvaltning. Vi har under hösten gått ut och börjat rekrytera fastighets-skötare, snickare, drifttekniker, trygghetsstrateg och avtals-ansvarig/upphandlare.

**- JÄRFÄLLAHUS ÄR** inne i en ny och spännande fas just nu, säger vd Jennie Sahlsten. Vi ställer om organisationen, drar ned på administration och ökar förvaltning, drift och underhåll.

**ETT AV MÅLEN** framöver är att öka boinflytandet, att genomföra trygghets- och säkerhetsskapande åtgärder och aktiviteter samt

att utveckla vårt samarbete med kommun, företag och föreningar kring sociala frågor. Då blir den nya trygghetsstrategen en viktig resurs.

**- TRYGGHETEN ÄR** ett viktigt fokus, säger Jennie. Det uppnår vi genom ökad synlighet och närvaro på plats i våra områden. En god kontakt med hyresgästerna är en förutsättning för att vi ska kunna stärka tryggheten i våra områden. Därför sker nu en anpassning av vår organisation och utveckling av rollerna utifrån dagens utmaningar och möjligheter.

# Urban Sundin om förstärkningen av teknik och drift

## ”Det ska vara bra för miljön och



Andreas, en av våra drifttekniker, och Urban, chef för avdelningen teknisk förvaltning.

Nu förstärker vi avdelningen teknisk förvaltning på Järfällahus. Nya medarbetare och nya arbetssätt blir strategin i kampen mot vattenskador och dålig ventilation.

**M**ålet är att bättre kunna ta hand om systemen för värme och vatten i våra hus. Dessutom ska vi få en effektivare drift som sparar både pengar och energi. Jämnare inomhusklimat och färre vattenskador gynnar alla, och då är avdelningen teknisk förvaltning central.

**FLERA REKRYTERINGAR** är på gång. Till att börja med handlar det om en drifttekniker och en energiingenjör. Vi ska komma upp i en bemanning som motsvarar vad som är vanligt i branschen och få en kompetens som gör att vi kan arbeta proaktivt med energiförbrukningen i våra fastigheter.

**EN AV DE PLANERADE** förändringarna är en mer regelbunden uppföljning av värmeaggregaten



**Varje hyreskrona ska användas väl.**

i våra radhus. Filterbytena ska kompletteras med årlig service. Det blir också fler termostatsbyten och injusteringar av värmen i våra flerfamiljshus för att få en jämnt fördelad värme,

både i varje lägenhet och i husen som helhet.

**- VÅRT MÅL ÄR 20** graders värme i alla lägenheter, oavsett väderlek, säger Urban Sundin, chef för teknik och drift. Hittills har vi mest kunnat hålla på med felavhjälpande underhåll. Framöver kommer vi att kunna arbeta mer långsiktigt med driftoptimeringar och uppföljning av åtgärder.

**URBAN BETONAR ATT** kraven på energisystem höjs hela tiden, från kommunen, från staten och från samhället i stort. Och han ser gärna att vi i framtiden siktar på att överträffa BBR, Boverkets byggregler.



# bra för Järfällahus!”

**EN GOD HJÄLP** är de datoriserade system som registrerar värme och vattenförbrukning i våra hus dygnet runt. Varje morgon går han och hans medarbetare igenom systemens rapporter för att se om något



**Corona har tvingat oss till mindre kundkontakt än vi önskar.**

behöver åtgärdas akut. Målet är att hitta eventuella läckor och kunna åtgärda dem redan innan hyresgästerna påverkas av felet och ringer Boservice.

– Det är intressant och positivt att leda en avdelning som utökas, säger Urban. Det gör att vi kan höja vår ambitionsnivå. Vi måste säkerställa att vi inte får onödiga kostnader på grund av läckande system. Varje hyreskrona ska användas väl.

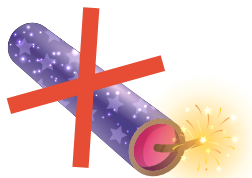
**ETT PROBLEM ÄR** naturligtvis situationen med coronaviruset. – Corona har tvingat oss till mindre kundkontakt än vi önskar, säger Urban. Det är beklagligt. Men eftersom vi i dagsläget bara har två drifttekniker är det sårbart. Vi måste minimera deras kontakter med hyresgästerna utifrån smittorisken. Detta för att kunna säkerställa att alla hyresgäster har värme och varmvatten även framöver.

**PÅ SIKT ÄR** Urban inte främmande för att använda alternativa energikällor. Solfångare i kombination med geoenergi, ”bergvärme”, är alternativ som ska analyseras och övervägas i framtiden.

– Vi ska välja tekniskt trovärdiga lösningar, säger Urban. Det ska vara bra för miljön och bra för Järfällahus.

## INGA FYRVERKERIER I VÅRA OMRÅDEN

Du vet väl om att det inte är tillåtet att använda fyrverkerier, raketer och smällare i våra områden? Orsaken är brandfaran. Dessutom skapas ljud som är obehagliga och störande för både människor och djur.



## HÅLL UTRYMNINGSVÄGARNA FRIA

Tänk på säkerheten i ditt hus under de kommande helgerna. Ställ inte privata saker såsom pappkassar, skor och pulkor i trapphuset. Sakerna blir bränsle vid en eventuell brand, och dessutom hindrar de utrymningen av huset om det skulle bli rökfyllt. Håll utrymningsvägarna fria!



# KORT och gott

## VÅRA ÖPPETTIDER UNDER HELGERNA

- Onsdag 23 december stänger vi 13.30
- 24-25 december *stängt*
- 28-29 december öppet 08.00-17.00 (lunchstängt 11.30-12.30)
- Onsdag 30 december stänger vi 13.30
- 31 dec - 1 januari *stängt*
- Måndag 4 januari öppet 08.00-17.00 (lunchstängt 11.30-12.30)
- Tisdag 5 januari stänger vi 13.30
- Onsdag 6 januari *stängt*

## BO BRANDSÄKERT I JUL

Nu i adventstid tänder många levande ljus. Det är mysigt, men det kan utgöra en brandfara. Tänk därför på följande:

- Kolla brandvarnaren. Tryck på den lilla knappen. Om det tjuter till fungerar brandvarnaren. Om det är tyst kan batteriet vara slut. Gör då en felanmälan, antingen som inloggad på Mina sidor eller på tel 08-580 836 00.
- Använd inte ljusstakar eller ljusmanschetter av brännbart material.
- Lämna aldrig barn eller djur ensamma med levande ljus.
- Släck alltid levande ljus när du lämnar rummet.



En enkät om områdets utemiljö skickades ut till alla boende i området i maj. Vi fick in svar från 54 hushåll bestående av sammanlagt 155 personer i blandade åldrar.

# Utemiljö i utveckling

*Tallbohovs gårdar får nytt liv i dialog med dig*

**U**temiljön betyder mycket för hur du trivs med ditt boende. I Tallbohov har vi påbörjat ett arbete med att utveckla gårdarna tillsammans med landskapsarkitekter och i dialog med de boende. Detta är den sista delen i det omfattande projektet Hållbarhetsåtgärder för Tallbohov.

**MED AVSTAMP** I en enkät, som boende i området besvarade i maj, håller landskapsarkitekter på att jobba fram idéförslag till utformning av en ny utemiljö. De använder också hyresgästernas åsikter från den trygghetsvandring som genomfördes i början av projektet i kombination med en områdesanalys som de själva genomfört. Hittills har de identifierat ett flertal grunder och funktioner som de anser bör finnas i utemiljön.

**LANDSKAPSARKITEKTERNA** kommer nu att fortsätta jobba vidare med idéförslagen. Samtidigt planerar vi för ny dialog med hyresgästerna i området. Det är viktigt för oss att de boende känner sig delaktiga i utvecklingen av sin utemiljö och att området speglar deras liv och deras berättelser. Exakt när

och hur dialogen kommer att genomföras beror på hur coronapandemin utvecklas. Vi återkommer med mer information när det börjar närma sig. Under tiden kan du följa landskapsarkitekternas områdesanalys i en filmserie på vår Facebook och se det fullständiga resultatet av enkäten på vår webb.

## Landskapsarkitekterna rekommenderar

### FÖRBÄTTRADE RÖRELSEMÖNSTER

Enkätsvaren visar att boende på Tallbohov vill behålla områdets öppenhet och gillar att ta promenader och joggingturer i området. Landskapsarkitekternas analys visar att det sker mycket bebyggelse runt området, både en ny skola och bostäder. Det betyder att det kommer röra sig mer människor i området framöver.

### FRAMTRÄDANDE PASSAGER

Områdesanalysen visar att den nya bebyggelsen kommer att ställa framtida krav på de gångar som finns genom området. Tydliga gångstråk och passager bevarar känslan av tillhörighet till närmiljön.



# NYTT BREDBANDSNÄT 2021

## Det här händer - så påverkas du

Under 2021 kommer du att få tillgång till ett nytt öppet bredbandsnät. Senast 1 juli 2021 beräknas alla våra fastigheter vara anslutna till det nya nätet som drivs av iTUX.

**I** dag sköts vårt öppna bredbandsnät av Zitius i alla våra fastigheter utom Riddaren. Under våren 2021 kommer iTUX att ta över driften efter en ny upphandling. Övergången sker etappvis från februari 2021 och fram till och med juli.

**DU KOMMER ATT** få mer information om när det är dags för just ditt hus att kopplas upp till det nya nätet. I samband med bytet kan det bli ett avbrott på ett par timmar. Du kan också behöva starta om utrustningen du har hemma. De flesta tjänsteoperatörer som finns i nuvarande nät, finns också i det nya nätet.

### Så berörs du av bytet till nytt bredbandsnät

**Du som idag köper bredbandstjänster från en leverantör som även finns i det nya nätet**

Du kan välja att behålla dina tjänster om du vill. Vi flyttar i så fall över dina tjänster till det nya nätet.

**Du som köper tjänster av Halebop, Riksnät, Telia, Sappa och Jalla!** Dessa leverantörer finns inte i det nya nätet. Du kommer att behöva säga upp dessa tjänster och kan istället teckna nya tjänster.

**Du som köper bredbandstjänster från olika leverantörer**

Du kommer att behöva en ny mediabox när bytet till nytt nät sker. iTUX hjälper dig med detta.

**Befintligt kabel-tv-nät och mobilt bredband påverkas inte**

Det befintliga kabel-tv-nätet kommer att fungera precis som tidigare. Om du har tjänster där idag och vill behålla dem, till exempel mobilt bredband, kommer dessa tjänster inte att påverkas.



### Om nya iTUX-nätet

Portal för information, sökning bland leverantörer och beställning:

**jarfallahus.itux.se**

Alläna frågor om iTUX-nätet:

**info@itux.se**

**0771-40 70 77**



Enligt LOU, Lag om offentlig upphandling, måste vi regelbundet upphandla vilken bredbandsoperatör som ska sköta driften av vårt öppna bredbandsnät. Den här gången är det iTUX som vunnit upphandlingen.

# POSTHUSET I JAKO

Jag erkänner:

Jag gillar Posthuset!

Jag erkänner det utan omsvep: jag gillar Posthuset. Inte för dess objektiva skönhets skull. Tvärt om. I hela mitt liv har jag tyckt att huset varit ganska fult. Men nu tycker jag det från hjärtat.

**JAG GILLAR DEN** oglamorösa fasaden, den folkhemsgrå färgen och det tungfotade uttrycket tillsammans med det faktum att huset är orimligt högt och därmed säger "Kolla, här står jag, rätt upp mot himlen, för i den här kommunen finns en nybyggaranda som grevarna på Östermalm inte ens kan stava till!"

**1970, NÄR HUSET** byggdes och jag var för liten för att bry mig, var det rebelliskt att bygga högt men utan tillgjord estetik och krusiduller. Posthuset blev det enorma, spikraka pekfinger som stakade ut vår väg och som likt en egyptisk obelisk syntes lång väg i vad som då var ett landskap av låga bostadshus. Vi skulle bygga högre och bättre, bli fler, utöka och utveckla. The sky was the limit!

**SÅ ÄR DET IDAG** också, 50 år senare. Nu står Barkarby för lejonparten av byggnationen och tillväxten, men andan är densamma. Här händer det grejer! Och något säger mig att i den avlägsna framtid då Barkarbystaden liksom det forna Akhetaton blivit till historiens damm, och stäpplöpare rullar över den torra slätt som en gång var Järvafältet, kommer Posthuset fortfarande att stå där som ett monument över den dröm och den strävan som delades av en hel kommun.

*Karolina  
Redaktör*



## Posthuset byggs upp 1970



Det är 1969 och Posthuset har börjat byggas. Armeringsjärnen sticker upp ur marken.





# JAKOBSBERG FYLLER 50 ÅR

Det här är Posthuset, byggt 1970 och 50 år gammalt i år. Huset med sina 14 våningar och 55 meters höjd är ett av Järfällas mest kända landmärken. Det hade ursprunget tre funktioner: affärshus med Posten i bottenvåningen och restaurang på plan 1,

kontorshus med lokaler för kommunen och bostadshus med smålägenheter på de översta våningarna. Bostäderna var redan från början anpassade för att kunna byggas om till kontor, och det skedde också efter bara några år. I huset fanns också en utställningshall under några år. Dessutom låg tingsrätten högst

upp i Posthuset 1977 - 1992. Tingsrätten flyttade sedan till det blå parkeringshuset, och nu finns den i Sollentuna. Idag finns ett flertal kommunala förvaltningar liksom kommunens servicecenter i huset. I källaren finns ett stort skyddsrum där kommunarkivet är inrymt.

## Posthuset blev Nils Rasings sista verk

Arkitekten bakom Posthuset är Nils Rasing, en av Sveriges främsta funktionsarkitekter.

Nils Gustaf Rasing levde 1910 - 1976. Han var en av landets främsta och mest anlitade arkitekter på sin tid.

**EFTER STUDIERNA** vid Kungliga Tekniska Högskolan blev han anställd på Kooperativa förbundets arkitektkontor. 1942 blev Rasing sektionschef i Flygförvaltningen. Han var sakkunnig i bostadsstyrelsen 1946-1952.

**RASING VAR STADSARKITEKT** i Upplands Väsby från 1951. Där ritade han ett antal karaktäris-

tiska bostadshus på Oxundavägen och Hagvägen, bland annat så kallade stjärnhus. Dessutom drev han ett eget arkitektkontor på Hornsgatan i Stockholm.

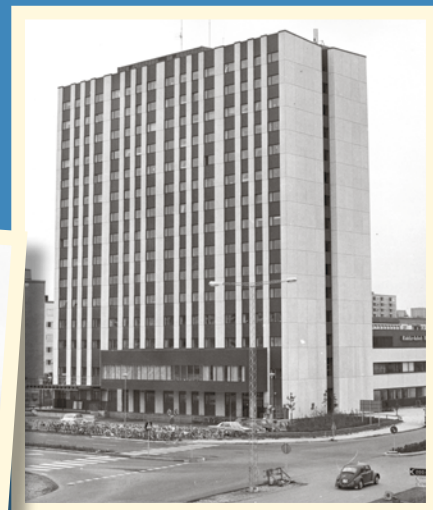
**POSTHUSET I JAKOBSBERG** var Nils Rasings sista verk innan han dog vid 66 års ålder.

Posthuset  
50



Bilden till vänster: Grunden är på plats. På skylten står det JÄRFÄLLA KOMMUN UPPFÖR POSTHUS JAKOBSBERGS CENTRUM och YNGVE KULLENBERG BYGGNADSAKTIEBOLAG.

Bilden nedan: Byggnationen fortsätter. Ynglingavägen i förgrunden med SJ:s tjänstebostad, som sedan brann ned.



Posthuset färdigställt 1970.



”Det var fina, smarta lägenheter i Posthuset”

Runt 1973-1975 bodde jag på tolfte våning i Posthuset. Då var jag i 18-årsåldern och hade flyttat hemifrån när jag var 16.

Min morsa jobbade på Riddar Jakob och puben Lasse-Maja. De två hängde ihop med en vikkdörr emellan. Lasse-Maja fick sedan byta namn, eftersom det redan fanns ett värdshus med det namnet i Barkarby.

Jag brukade gå på Riddaren ibland och ta en macka.

Lägenheterna i Posthuset var smarta och jättefina. Det var bra badrum, en schysst hall, sovalkov och litet pentry. Men det var ett ganska vilt leverne i huset, många som bodde där hade problem av olika slag.

Efter Posthuset bodde jag på

olika ställen i Jakobsberg: Drabantvägen, Husargränd, Engelbrektsvägen. När jag började jobba på Järfällahus och blev förvaltare för Engelbrektsområdet, hittade jag min gamla cykel som jag glömt kvar i cykelrummet på Engelbrektsvägen!

*Roger Marthinsen  
Pensionerad fastighetsförvaltare*

”Jag har nog aldrig varit så rädd som när jag skulle upp på fjortonde våningen.”

Jag minns när Arbetsförmedlingen låg högst upp i Posthuset på fjortonde våningen. Jag är höjdrädd, så jag har nog aldrig varit så rädd som när jag skulle dit. Det kändes som om jag skulle dras ut genom fönstren! Och jag minns att en gång var hissen trasig och jag gick upp för alla trapporna. Det gjorde jag aldrig om!

*Kim Hagström  
Järfällabo*



## ”Hela Posthusets nedervåning upptogs av postkontoret.”



När jag flyttade till Järfälla 1956 låg Posten i gamla kommunhuset. 1960 flyttade Posten till nya kommunhuset. Och från 1970 upptogs hela Posthusets nedervåning av postkontoret. Det var ju många kassor med betjäning på den tiden. Jag var transportör och tömde brevlådor och fraktade post och paket mellan de olika postkontoren i Järfälla. Det fanns många kontor då, bland annat i Skälby, Barkarby, Stäket och Kallhäll. Postbanken fanns på den tiden, så man kunde också sköta vissa bankärenden på postkontor. Senare började jag arbeta på Postens huvudkontor i Stockholm.

*Roland Norén  
Pensionerad byrådirektör på Posten*

Det är trevligt att jobba i Posthuset. Här finns en öppen atmosfär med många olika verksamheter. Socialtjänst, bygg- och miljöförvaltning, kommunstyrelseförvaltning och andra förvaltningar finns representerade i huset. Det är positivt, för då blir det en bra blandning och det går lätt och naturligt att få kontakt med folk på de olika förvaltningarna.

Jag har jobbat i Posthuset sedan 2006 och har ansvar för servicecenter och IT-support. Servicecenter har funnits på plan 5 och plan 10. Nu finns vi på bottenplanet, där vi har medborgarservice med fysiska besök, och på en del av plan 7 där vi tar emot alla telefonsamtal och sköter chatt och digitala kanaler. Allt som allt är vi 35 personer.

Eftersom jag är infödd Järfälla-bo kommer jag ihåg Posthuset redan från när jag var liten. Jag kommer också ihåg att jag löste in min lön på postkontoret på den tiden man fick lönen på en papperslapp. Det var ofta kö, minns jag.

*Sara Lindgren  
Chef för kommunens servicecenter  
och IT-support i Posthuset*

Posthuset  
50

Till vänster Johanna Olsson, utbildningsansvarig på Servicecenter.  
Till höger Sara Lindgren, chef för servicecenter och IT-support

”Det finns en öppen atmosfär i Posthuset”

Av omtanke håll avstånd. Stanna bakom linjen, tack!

Jag har varit med och byggt Posthuset, jag har bott där själv och så har jag jobbat där sedan 1971 och gör det fortfarande.

När huset byggdes var jag betongarbetarlärling. Jag minns att lägenheterna redan från början var förberedda för att kunna byggas om till kontor. Och jag kommer ihåg när de stora skyltarna på taket lyftes på plats med helikopter. Då stod jag vakt nedanför.

Jag har också jobbat som vakt med vaktkur i Posthusets entré. Jag kollade dem som gick in på Riddaren och puben Lasse-Maja. Min uppgift var att hålla buset ute. Och idag är jag fastighetsskötare på Järfällahus, som äger Posthuset, och i mitt jobb ingår att ta hand om de kommersiella lokalerna i huset.

Jag bodde på tolfte våningen under ett par år i början på 1970-talet. Många som bodde i huset var halvilda. Det var mest yngre folk som bodde där, och det var ett jäkla festande. Jag tror att det var en som kastade sig ut genom fönstret. Men jag trivdes bra i Posthuset. Det var jättefina lägenheter med litet kök, stort badrum, hall och vardagsrum med sovalkov. Och så var det nära till hissen ned till puben Lasse-Maja och ett par kalla öl!

*Kenth Andersson  
Fastighetsskötare*



Ett av de tidiga minnen jag har av Posthuset är balkongerna på sidorna. Jag och mina kompisar åkte högst upp i huset till plan fjorton flera gånger för att gå ut på balkongerna. Vi var småungar, huset var nytt och vi tyckte det var jättehäftigt att titta ut över Järfälla från det högsta huset i centrum. Men på översta våningen bodde en "ilsken gubbe" som inte gillade att vi var där och sprang, så då åkte vi ned till plan 13 istället.

En annan gång var jag med min skolklass till Posthuset för att se en utställning i konsthallen som fanns där på den tiden. På vägen ned fastnade hissen! Det var inte långvarigt, men det blev ett stressmoment eftersom vi var lovade att få se en viktig match med Tre Kronor på TV när vi kom tillbaka till skolan. Och där satt vi i hissen. . .

*Ingrid Kennerstedt Bornhall  
Kultursekreterare och kommun-  
antikvarie på Järfälla kommun*

**"Vi tyckte  
det var  
jättehäftigt  
att titta ut  
över  
Järfälla"**



**"Jag har byggt, bott  
och jobbat i Posthuset!"**





Utsikt från Posthusets översta våning. Här syns parkeringshuset till vänster, Sångvägen i mitten och till höger Drabantvägen där Järfällahus har sitt huvudkontor samt Husargränd längs Viksjöleden.

Året var 1974 och jag gjorde praktik på socialförvaltningen medan jag studerade till socionom. Det var ett par trappor upp i huset och jag minns många möten och långa korridorer. Jag var stolt och glad. Jag ville arbeta i Jakan!

1975 eller 1976 var jag färdig socionom och anställd som familjepedagog i huset, plus jag förfogade över en liten mottagning på Sångvägen. Jag arbetade med romer och latinamerikanska flyktingar, ett mycket intressant arbete som gjorde att jag fick möta världen hemma i Jakobsberg. Jag älskade jobbet, men egentligen var jag för ung för allt det ansvaret. På den tiden förstod ingen att många av flyktingarna hade PTSD. Jag minns ökad stress och en

känsla av otillräcklighet. Där, på golvet på mitt rum, började boken "Bränn inte ut dig" inte att skrivas, men att upplevas. Jag minns än lukten från den bruna nålfiltsmattan. Jag hade stressmage och låg ofta på golvet efter lunchen. Till slut kunde jag inte se Posthuset utan att få en mängd stresstecken. Energin rann ut ur mig. Fick inget gjort i verksamheten. Så jag skolkade.

Jag minns kapprummet för socialsekreterare dit en del sökte sig för att bearbeta svåra känslor i känsliga ärenden. Där kunde man pusta ut från stress och press innan nästa klient kom.

En trappa upp satt de fina. Politiker. Minns att en ordförande i nämnden under en hel mandatperiod inte en enda gång kom för att hälsa på folket en trappa ner.

Restaurangen hade långa köer men god mat. Och så de

där stunderna när Stenmark åkte. Folk stod tysta nedan för TV-monitorerna och höll andan. Sedan skrik och jubel, för han vann ju väldigt ofta. Och så var han ihop med Ann Uvhagen som växte upp ett stenkast från Posthuset.

Minns en kväll när jag var sen och hade inlämning till nämnden dagen efter. Det var tyst och svart i hela huset. Bara jag som satt där i mitt upplysta rum och skrev och skrev. Jag hann få färdigt texten men stupade när jag kom hem och blev sjukskriven.

Det underbara med min tid i Posthuset är att jag fortfarande har kontakt med några av flyktingarna jag hjälpte då. Och att boken som började där har sålts i nio länder under 20 års tid.

*Barbro Bronsberg  
Socionom och författare*



"I Posthuset började min bok inte skrivas men upplevas"



▲▲  
**KALLE  
2020**



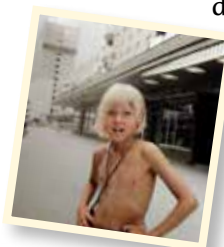
**KALLE  
1970**  
◀◀

Det här fotot är från 1970. Då var jag i tioårsåldern. Jag hade köpt en billig kamera och en kompis tog bilden av mig med Posthuset som byggs upp i bakgrunden. När huset var klart minns jag att man sprang och busade i trapporna där. Jag bodde på Allévägen på den tiden, "Berlinmuren" som det

långa huset kallades. Nu heter det Husargränd. Numera bor jag i Kungsängen, men jag älskar historia och min hembygd.

Jag har en facebook-grupp som heter Vi som är uppvuxna i JAKAN! Där jag brukar lägga ut bilder från Järfälla

förr i tiden. Fotona får jag från Järfälla kommuns bildarkiv och sedan färglägger jag dem digitalt.



*Kalle Manstrand Miksch  
Tidigare järfällabo*





”Om jag har höjdskräck?  
Jodå, men det är ju så vackert!”

Jag har jobbat här i ett och ett halvt år. Det är så fint att ha sitt kontor på fjortonde våningen med den här fantastiska utsikten åt alla håll. Om jag har höjdskräck? Jodå, men det är ju ändå så vackert att se årstidernas växlingar och träden som

skiftar färg här uppfifrån. Vi har spänstiga medarbetare som går alla trapporna. Det började med en trapptävling, en åtgärd för personalhälsa, och sedan har vissa fortsatt. Vår äldsta medarbetare, som är 70 år, går upp och ned i trapporna varje dag! Det

gör inte jag, men häromveckan gick brandlarmet på grund av en brödrost, och då fick även jag gå ned för alla trapporna.

*Annelie Unosson Weis  
Enhetschef för Järfälla kommuns  
äldre enhet högst upp i Posthuset*

Posthuset  
50

## En centrumskrapa mitt i den lantliga idyllen



Omkring 1920 styckades det nuvarande centrumområdet av från Jakobsbergs gård. Man ville att småbruk, trädgårdsmästerier och egnahem skulle kunna anläggas här.



Ännu i början av 1970-talet är omgivningarna lantliga med växthus och natur. Järnvägen hade invigts 1876, centrum planerades från tidigt 1950-tal och invigdes 1962. Då fanns redan kommunhuset från 1960. Till höger om Posthuset syns Jakobsbergskyrkan, som också byggdes 1970.

## Gissa vad som finns i **PAKETEN!**

Till Ninas fest ute på landet

Den sprider på himlen ett guldregn av glitter  
men också kaskader av gnistor och eld.  
När du fyrar av den och stjärnorna spritter,  
tänke "säkerhet först!" på din nyårslevväll.

Ja, ta det försiktigt och välj noga platsen  
långt borta från ungar och grannar och hus.  
Från oljudet skydda var hund och var katt sen  
som struntar i människors sus, dus och bus.  
Så akta din näsa och akta din hand,  
det vackert ju är men kan starta en brand.

Till Ziyad i jul

Grön och grann i julehelgen  
doftar gott som glöggbuteljen  
fastän mera skog och mark.  
Klädd i kulor, barr och bark.  
När den blivit brun och ful  
efter genomgången jul  
ställ den ej i trapphushall.  
Kasta den som grovt avfall!

För Ahmed att åka på  
Sätt din bak på denna, sen  
åker du iväg, min vän.  
Nedför backen, det är kul!  
Men tänk efter nu i jul.  
Denna pryl kan aldrig få  
och i vägen stå

Till Lisa med  
säkra hälsningar

Jul hör hop med tända ljus  
som kan bränna ned ditt hus.  
Därför glöm ej testa denna  
så att ingen eld får bränna.  
Tryck på knappen, hör ett ljud,  
det är alltid goda bud.  
Men om varnaren är tyst  
och du inte hör ett knyst  
skrynda dig till datorn din:  
lämna felanmälan in!

För Bosses klappar

Fint omkring gåvan i juleklapp du fått  
med mönster av tontrar det prasslar  
men så fort den är öppnad en sopa blott  
som du ned i en pappkasse lassar.  
Se upp, för den kassen blir fara vid brand  
om den får stå kvar i din trapp.  
Men i pappersinsamlingen du stoppa den kan  
så blir den till nytt utav papp.

God jul  
från oss alla  
på Järfällahus!